



**NOTICE D'UTILISATION**  
**FR**

---

# **BORNE**

# **CONQUETE**

4 modes de jeux  
Normal – Malus – Attaque - Blitz

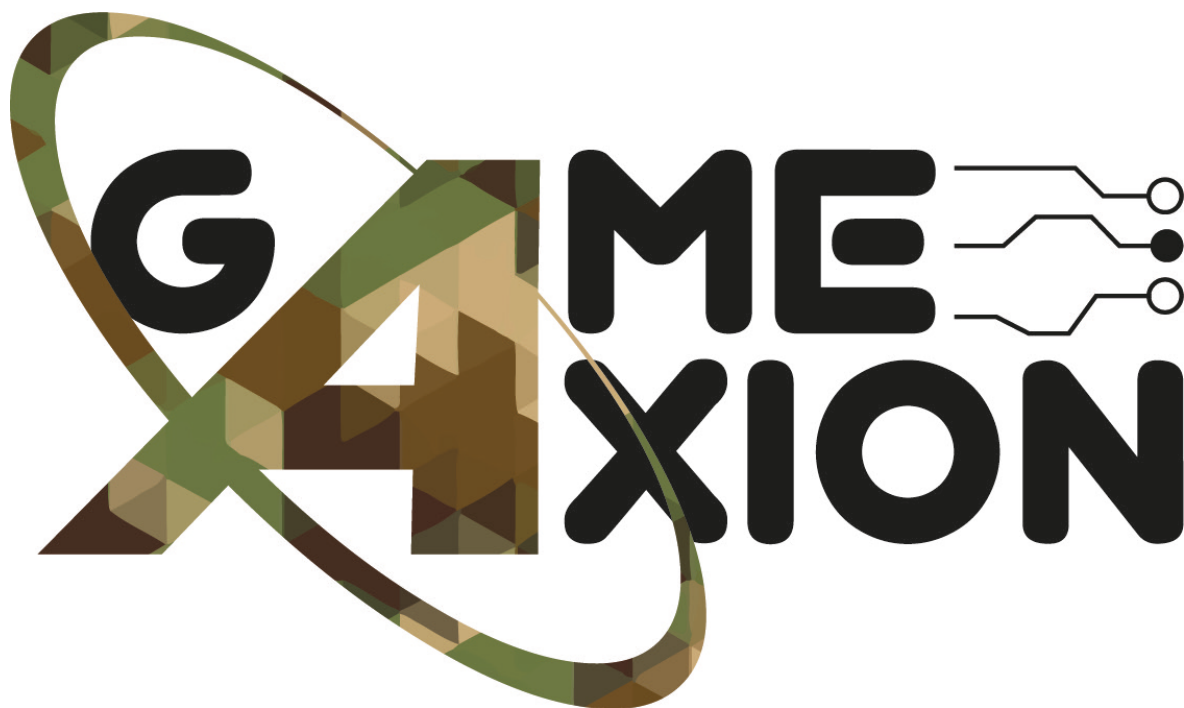
---

**CREATION ET FABRICATION**  
**SR SOLUTIONS**



[WWW.GAMEAXION.COM](http://WWW.GAMEAXION.COM)





Constructeur: SR SOLUTIONS

Distributeur: GAMEAXION

# Pour

# Commencer...

**Le produit est à utiliser en partie privée avec un public averti**

Ces instructions ont été rédigées pour votre sécurité. Veuillez les lire soigneusement avant d'utiliser le produit et les conserver pour pouvoir les consulter ultérieurement.

## Pour commencer...

Avertissements de sécurité	P.02
Description du produit	P.05
Menu du produit	P.07
Mise en service	P.08

## Plus en détails...

Fonctionnement	P.08
Modes de jeu	P.11
Batterie - Charge - Caractéristiques techniques	P.12
Dépannage	P.13
Stockage - Nettoyage	P.14
Champ d'application de la garantie	P.15
Recyclage et gestion des déchets	P.17
Déclaration de conformité CE	P.18

## Avertissements de sécurité

---

**AVERTISSEMENT!** Lire tous les avertissements de sécurité, les instructions, les illustrations et les spécifications fournis avec le produit électrique. En ne suivant pas correctement les instructions, vous vous exposez à des risques d'incendie et/ou à des blessures sérieuses.

Conservez tous les avertissements et toutes les instructions pour pouvoir vous y reportez ultérieurement.

Le terme « Produit » dans les avertissements fait référence à votre produit alimenté par le secteur (avec cordon d'alimentation) ou votre produit fonctionnant sur batterie ( sans cordon d'alimentation).

### Sécurité de la zone de jeux

1. **Conservez la zone de jeux dégagée, propre et bien éclairée.** Les zones en désordre ou sombres sont propices aux accidents.
2. **Ne pas faire fonctionner le produit en atmosphère explosive, par exemple en présence de liquides inflammables, gaz ou poussières.** Les produits électriques produisent des étincelles qui peuvent enflammer les poussières ou les fumées.

## Sécurité électrique

### COMMENT RÉAGIR FACE À UN INCIDENT SUR UNE BATTERIE LI-ION

Signes de détérioration d'une cellule ou d'un module :

- **Gonflement** évident d'un élément
- **Odeur suspecte** (fuite d'électrolyte, évaporation des solvants inflammables)
  - Arrêt immédiat de toute tentative de charge de la batterie
  - Placez l'élément défectueux en sécurité avant son élimination et/ou l'intervention de personnes spécialisées
- **Fumées, flammes, projections de matière...**
  - Ne pas intervenir sur une batterie en feu, déclenchez l'évacuation des locaux.
  - Même après l'extinction, l'emballement thermique peut reprendre quelques minutes ou quelques heures plus tard (intégrité de l'architecture électrique perdue !)
  - Seule la neutralisation effectuée sous contrôle permet de supprimer le risque.
  - Les agents extincteurs utilisés par les sapeurs-pompiers permettent de gagner du temps et de limiter les dégâts, mais ne permettent pas de supprimer les risques (électriques en particulier).

**Une batterie qui présente (ou qui a présenté) un emballement thermique doit être évacuée et placée dans un périmètre de sécurité sous surveillance constante.**

Dans le cas d'un court-circuit, il peut se former un arc électrique, entraînant brûlure ou risque d'incendie.

Il est donc primordial pour le consommateur de prendre soin de son matériel afin d'éviter tout risque.

## Sécurité chimique

---

L'électrolyte d'une batterie Li-ion étant liquide, il peut potentiellement fuir de la batterie et entrer en contact avec l'air ou de l'eau.

Dans un tel cas, deux réactions peuvent provoquer la formation d'acide fluorhydrique :

- L'hydrolyse des ions  $\text{PF}_6^-$  de l'électrolyte en présence d'eau.
- La combustion de ces ions  $\text{PF}_6^-$

L'hydrolyse des ions  $\text{PF}_6^-$  a lieu uniquement en présence d'eau dans un milieu qui n'est ni trop acide ni trop basique (pH compris entre 1 et 12). Toutefois, la vitesse de cette hydrolyse est faible et les quantités d'acide fluorhydrique produites seront peu importantes.

**L'acide fluorhydrique est très toxique.**



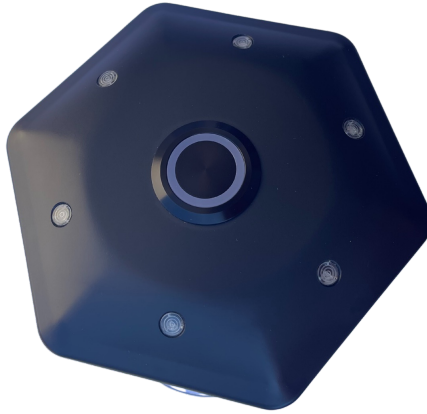
**En cas d'exposition cutanée ou oculaire à un liquide provenant d'une batterie Li-ion, une lésion chimique grave peut être provoquée. Une décontamination adaptée au danger que représente l'acide fluorhydrique est nécessaire. Le recours en urgence à un avis médical est recommandé.**

## Description du produit

---



Câble USB de charge



Borne conquête



2 x Clés de contact

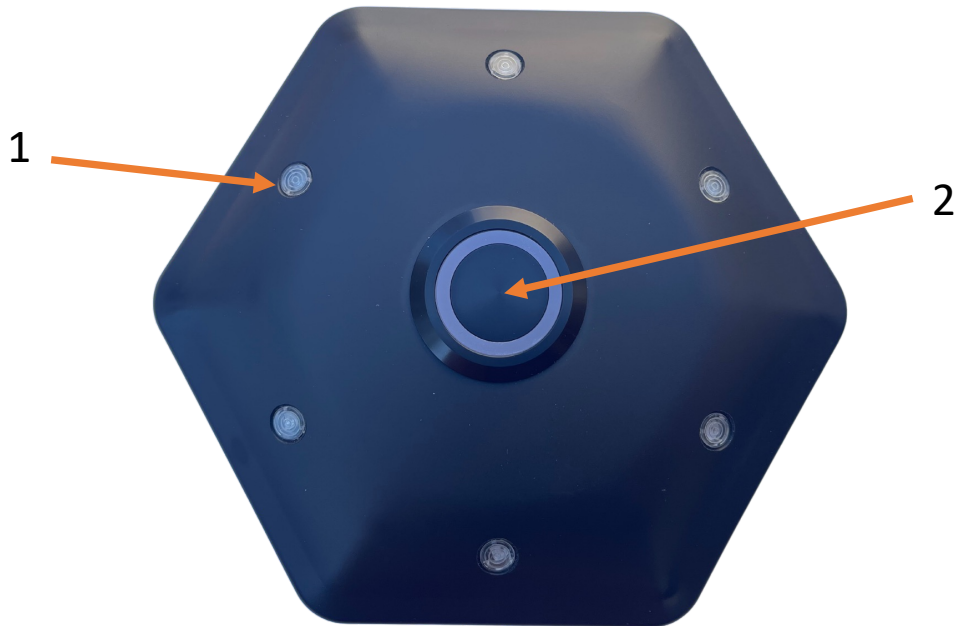
La Borne Conquête a été conçue et réalisée pour répondre à différentes attentes de scénarios de jeux.

Le but général du jeu est de convertir la ou les bornes afin de les passer à la couleur de votre équipe. L'équipe qui a ou possède le plus grand nombre de bornes à la fin du jeu, remporte le match.

La Borne Conquête permet un jeu jusqu'à 5 équipes (Bleue, Verte, Rouge, Rose et Orange) avec divers réglages (modes de jeu, durées, effets sonores).



## Description du produit



1 – Led de couleur suivant l'équipe

2 – Bouton central d'acquisition

3 – Prise de charge

4– DIP de réglage

5 – Contact a clé ( ON / OFF)

6 – Indication de charge

## Menu du produit

Le menu est réalisé à l'aide d'interrupteurs (DIP) en position 0 ou 1.  
Interrupteur vers le bas = 0, interrupteur vers le haut = 1 (*ici exemple 0*)



### Les interrupteurs

- 1 et 2: mode de jeu.
- 3 et 4: nombre d'équipes.
- 5 et 6: temps durant lequel le joueur doit maintenir le bouton appuyé pour valider sa couleur d'équipe et ainsi commencer à compter le temps d'acquisition.
- 7, 8 et 9: temps total nécessaire pour acquérir la borne.
- 10: activation ou non du son au moment de la validation de la couleur d'équipe lors de l'appui sur le bouton.

### Tableau récapitulatif des réglages

Mode Jeu		Nombre d'équipes		Temps d'appui bouton		Temps d'acquisition			Son			
N° DIP	1	2	3	4	5	6	7	8	9	10		
Normal	0	0	2	0	0	2 sec	15 min	0	0	0	OFF	0
Malus	0	1	3	0	1	5 sec	30 min	0	0	1	ON	1
Attaque	1	0	4	1	0	10 sec	45 min	0	1	0		
Blitz	1	1	5	1	1	15 sec	60 min	0	1	1		
							75 min	1	0	0		
							90 min	1	0	1		
							105 min	1	1	0		
							120 min	1	1	1		

## Mise en service

---

Avant de la première utilisation, lisez la notice et réalisez une charge de la batterie.

La mise sous tension du produit se fait avec le contact a clé.

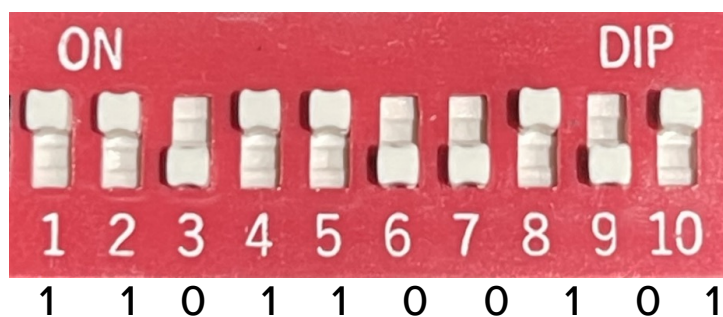
La clé peut ensuite être retirée afin que les joueurs ou tout autre personne ne puissent pas la réinitialiser ou l'éteindre.

## Fonctionnement

---

C'est avec l'aide du bloc d'interrupteurs et des différentes positions possibles de ces interrupteurs que vous programmez les interactions avec la borne de conquête.

### Exemple d'un programme de jeu



- Le mode de jeu est : Blitz (1 et 2 sur ON)
- Le nombre d'équipes est : 3 (3 sur OFF, 4 sur ON)
- Le temps d'appui bouton est : 10 sec (5 sur ON, 6 sur OFF)
- Le temps d'acquisition est 45 min (7 sur OFF, 8 sur ON, 9 sur OFF)
- Le son est : activé (10 sur ON)

## Comment « acquérir » la Borne Conquête?

---

### Au départ...

L'organisateur va régler la Borne Conquête pour y indiquer le nombre d'équipes (interrupteurs 3 et 4). Lorsque le jeu va commencer, la borne va cycler sur un nombre de couleurs correspondant à ce nombre d'équipes.

Lorsqu'une équipe atteindra la Borne Conquête, l'équipe attendra que celle-ci affiche la bonne couleur (donc la couleur de cette équipe). Un des joueurs de cette équipe maintiendra le bouton enfoncé pendant le temps défini par l'organisateur (interrupteurs 5 et 6). Ce temps atteint, la Borne Conquête va clignoter: elle appartient désormais à cette équipe et le chronomètre du temps global d'acquisition va alors démarrer.

### Pendant le jeu...

Un appui bref sur le bouton permet de faire défiler les couleurs des équipes.

Pour acquérir la Borne Conquête donc afin que celle-ci « appartienne » à votre équipe, il faut maintenir le bouton appuyé lorsque la borne est allumée avec la couleur de votre équipe. Le bouton doit être maintenu appuyé durant le temps défini dans les réglages. Une fois ce temps dépassé, donc une fois que la Borne Conquête « est à vous » la Borne Conquête va clignoter et vous pouvez donc relâcher le bouton.

Si vous n'arrivez pas à tenir le bouton enfoncé pendant le temps nécessaire (par exemple si une autre équipe vous attaque), la Borne Conquête redevient neutre ou de la couleur de l'équipe précédente.

## Modes de jeu

---

La Borne Conquête offre 4 modes de jeu. Le choix du mode de jeu est réalisé avec les interrupteurs 1 et 2.

### **Normal (1 et 2 sur OFF)**

Chaque équipe a son chronomètre. Quand une équipe reprend la borne après l'avoir perdue, son chronomètre reprend là où il était arrêté. Donc: l'équipe bleue prend la borne pendant 1min. L'équipe rouge la prend à son tour. L'équipe bleue la reprend. Le chronomètre d'acquisition de l'équipe bleu reprend à partir de la valeur précédente donc à 1min. Le jeu s'arrête quand le temps total d'acquisition par une équipe, atteint la valeur définie dans les réglages (interrupteurs 7-8-9).

### **Malus (1 sur OFF, 2 sur ON)**

Comme "normal" sauf que lorsque l'équipe reprend la borne après l'avoir perdue, l'ancienne valeur de son chronomètre est divisée par 2. Donc si la borne avait été acquise 1min avant d'être perdue, quand l'équipe la reprendra le chronomètre retombera à 30 sec. Le jeu s'arrête quand le temps total d'acquisition par une équipe, atteint la valeur définie dans les réglages (interrupteurs 7-8-9).

### **Attaque (1 sur ON, 2 sur OFF)**

Il n'y a qu'un seul chronomètre pour toutes les équipes. Quand une équipe prend la borne, le chronomètre est remis à 0. Si la durée totale d'acquisition (interrupteurs 7-8-9) est sur 30min, il faut donc qu'une équipe reste en possession de la borne pendant 30min, sans la perdre!

### **Blitz (1 et 2 sur ON)**

Il n'y a qu'un seul chronomètre. Quand une équipe prend la borne, le chronomètre continue depuis son ancienne valeur. Si le temps global est par exemple de 30min, et qu'une équipe attend pour ne prendre possession de la borne que durant les 2 dernières secondes, c'est cette équipe qui gagne!

## Temps d'acquisition

---

Le temps d'acquisition (interrupteurs 7, 8 et 9) c'est le temps global du jeu (mode Blitz) ou le temps durant lequel la Borne Conquête devra être détenue par une équipe soit en une seule fois donc sans interruption (mode Attaque) ou soit en cumulant les périodes d'acquisition (mode Normal et Malus).

A partir des 6 dernières minutes, les LED de la borne deviennent fixes, une à une jusqu'à la fin du temps.

Une fois les 6 LED fixes, la Borne Conquête devient acquise de la couleur de l'équipe et plus aucune action n'est possible (fin du jeu)

## Son

---

La Borne Conquête possède un buzzer qui émet des sons lorsque vous appuyez sur le bouton central et vous permet de savoir si la borne est acquise ou pas. Le buzzer indique aussi la fin de partie

Les sons correspondants à l'acquisition et à l'appui bouton peuvent être coupés (interrupteur 10).

La musique de fin de partie reste toujours active

## Fin de partie

---

La partie se termine lorsque la ou les Bornes ont été acquises et l'équipe qui en possède le plus grand nombre remporte la victoire.

Plus le terrain est grand et plus vous avez de possibilités de jeu : plus il y a de Bornes et plus il y a de fun !

## Batterie

La borne de conquête possède sa propre batterie avec chargeur intégré. Lors de sa mise sous tension les 6 LED s'allument ce qui permet de voir l'état de charge de la batterie: si les LED sont vertes la batterie est à 100%. Les LED passent au rouge une à une lors de la décharge.

## Charge

Par défaut le produit n'est pas vendu avec le chargeur secteur, dans un respect écologique des produits électroniques.

**Un chargeur secteur est disponible à la vente si vous n'en avez pas**

Le produit peut être rechargé à l'aide de son câble chargeur USB. La recharge peut se faire à l'aide d'une prise USB 5V.

Une fois branché, la lumière rouge s'allume et une fois la charge complète à 100% la lumière bleue s'allume et la lumière rouge s'éteint.

## Caractéristiques techniques

Protection Batteries Faibles et circuit	Oui	Temps de jeux max	120mm
Autonomie	Environ 24h suivant les option activées	Etanchéité	Ne pas jouer sous pluie
Hauteur	50mm	Clé de contact	2 Clés
Longueur	145mm	Cordon de charge	Diamètre 5.5 – USB mal
Largeur	145mm	Son	50 Db
Type de batterie Capacité	Intégrée 18650 2650mah	Recharge	5V - 1A
Nombre de mode de jeux	4	Poids net	0,350Kg
Temps de Charge	Environ 3h (tests avec un chargeur 1Ah)	Norme	CE Rohs

## Dépannage

Les dysfonctionnements sont souvent liés à des pannes que les utilisateurs peuvent réparer eux-mêmes, à l'aide de cette section. La plupart du temps, le problème peut se résoudre rapidement.

**AVERTISSEMENT !** Ne procédez qu'aux étapes décrites dans ces instructions! Tout travail de contrôle, de maintenance ou de réparation plus poussé doit être réalisé par un centre habilité ou un expert qualifié, si vous ne pouvez pas résoudre le problème par vous-même !

Problème	Cause possible	Solution
1. Le produit ne s'allume pas	1.1 Mettre en charge le produit	1.1 Le brancher à l'alimentation électrique
	1.2 Le cordon ou la fiche d'alimentation est défectueux.	1.2 Faire vérifier par un électricien professionnel
	1.3 Chargeur secteur HS	1.3 Veuillez procéder à son remplacement



## Stockage

---

- Avant stockage, chargez entièrement le produit afin d'empêcher une décharge trop importante de la batterie, due à une non-utilisation prolongée.
- Si le produit doit être entreposé pendant plus d'un mois, ne pas oublier de décharger et recharger entièrement la batterie au moins une fois tous les trois mois. Dans le cas contraire, la garantie ne s'appliquera pas.
- Ne pas recharger la batterie si la température est inférieure à 0°C. Placez le produit dans un environnement plus chaud (plus de 10°C) avant le chargement.
- Protégez le produit afin d'éviter une dégradation de ses performances due à la poussière. Il faut l'entreposer à l'intérieur, dans un endroit sec et à une température appropriée.

## Nettoyage

---

- Vérifiez que l'alimentation électrique et le câble de chargement du produit ont bien été débranchés.
- Nettoyez le produit avec un chiffon doux avec une légère dose de produit à vitre sur le chiffon afin d'enlever les traces de doigt.
- Ne pas utiliser le côté abrasif d'une éponge, afin d'éviter les risques de rayures sur le produit.

**REMARQUE:** *N'utilisez aucun produit chimique, alcalin, abrasif ou autre détergent ou désinfectant agressif pour nettoyer le produit, car cela pourrait endommager sa surface.*

## Champ d'application de la garantie

---

### En cas de problèmes :

Un formulaire de contact ainsi qu'une FAQ complète sont disponibles dans la rubrique Assistance de notre site internet : <https://www.gameaxion.com>

Si vous ne parvenez pas à solutionner votre problème, veuillez vous rapprocher de votre revendeur (avec votre produit et son cordon chargeur).

Pour des raisons de sécurité, seule notre station technique est habilitée à intervenir sur nos produits. C'est la raison pour laquelle nous ne fournissons aucune pièce détachée.

La garantie constructeur est valable pour un usage normal du produit tel qu'il est défini dans le cadre de la notice d'utilisation pour une durée de 2 ans sur le produit et 1 an pour la batterie.

- Sont exclues de cette garantie les détériorations dues à une cause étrangère à l'appareil.
- En particulier, la garantie ne s'applique pas si l'appareil a été endommagé à la suite d'un choc, d'une chute, d'une fausse manœuvre, d'un branchement non conforme aux instructions mentionnées dans la notice, de l'effet de la foudre, de surtension secteur, d'une protection insuffisante contre la chaleur, l'humidité ou le gel.
- La garantie s'étend uniquement à la France Métropolitaine. La garantie ne couvre pas le manuel d'utilisation.
- La garantie ne couvre pas l'usure normale du produit
- La garantie ne couvre aucune détérioration du produit due à une mauvaise utilisation, y compris notamment ceux causés par des collisions avec des objets ou une chute.

- La garantie ne couvre pas les utilisations du produit non conformes aux précautions d'emploi stipulées dans le manuel d'utilisation.
- La garantie ne couvre pas les défauts occasionnés au produit par un accessoire non fourni par GAMEAXION.
- La garantie ne couvre aucun dommage occasionné sur la batterie.
- La garantie ne couvre pas le produit ou ses accessoires s'il a été démonté ou modifié d'une quelconque façon.
- La garantie ne couvre aucun produit non identifiable par son numéro de série.
- Si des éléments ont été retirés, effacés, modifiés ou rendus illisibles, la garantie ne s'applique pas.
- La garantie ne couvre pas les dommages effectués sur le produit suite à une exposition à l'humidité, à des conditions de chaleur ou de froid extrêmes, à la corrosion, à l'oxydation, au contact avec quelques liquides que ce soit.
- La garantie ne couvre aucune déformation, dommage, casse du châssis / boîtier principal suite à une chute brutale, à une surcharge excessive ou des chocs répétés.

**En tout état de cause, la garantie légale pour vices cachés s'appliquera conformément aux articles 1641 et suivants du Code Civil et L.211-1 et suivants du Code de la Consommation.**

## Recyclage et gestion des déchets



Le symbole indiqué ici et sur l'appareil signifie que l'appareil est classé comme un équipement électrique ou électronique et qu'il ne doit pas être mis au rebut avec d'autres déchets ménagers ou commerciaux en fin de vie.

La directive DEEE 2012/19/EU (directive relative aux déchets d'équipements électriques et électroniques) a été instaurée pour recycler les appareils à l'aide des techniques de récupération et de recyclage les plus performantes, afin de minimiser les effets sur l'environnement, traiter les substances dangereuses et éviter les décharges de plus en plus nombreuses.

### Consignes de mise au rebut de l'appareil pour les utilisateurs privés

Lorsque vous n'utilisez plus l'appareil, mettez-le au rebut en respectant les processus de recyclage locaux. Pour de plus amples informations, contactez les autorités locales ou le revendeur de l'appareil.

### Consignes de mise au rebut de l'appareil pour les utilisateurs professionnels

Les utilisateurs professionnels doivent contacter leurs fournisseurs, vérifier les conditions générales du contrat d'achat et s'assurer que cet appareil n'est pas mélangé à d'autres déchets commerciaux lors de sa mise au rebut.

Si le produit est composé d'une batterie Li-ion, il est également nécessaire de procéder à son recyclage.

Nous rappelons que le matériel reste réparable, même au-delà de la garantie de 2 ans.

# Déclaration de conformité CE

## DECLARATION DE CONFORMITE

**Le fabricant soussigné :**

SR SOLUTIONS 5B place des magiciens  
17180 PERIGNY (France)

Déclare que le produit vendu sous la marque GAMEAXION

**Nom du produit :** Borne Conquête

**Numéro de version :** V1

est conforme aux dispositions réglementaires définies par :

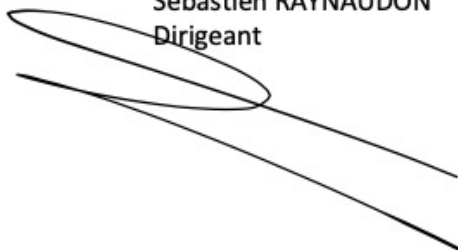
**Les directives européennes**

**2014/35/UE intitulé « directives basse tension »**

**2011/65/UE Intitulé « limitation de certaines substances dangereuses dans les équipements électriques et électroniques (Rohs 2) »**

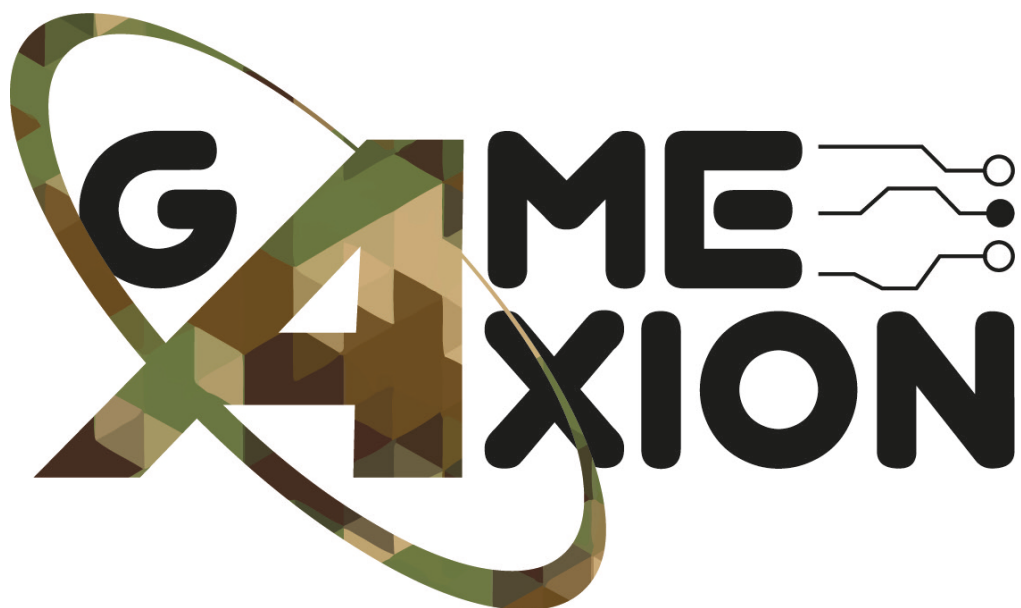
Fait à PERIGNY,  
Nom et fonction du signataire

Le 02 Aout 2022 par  
Sébastien RAYNAUDON  
Dirigeant



## Notes:

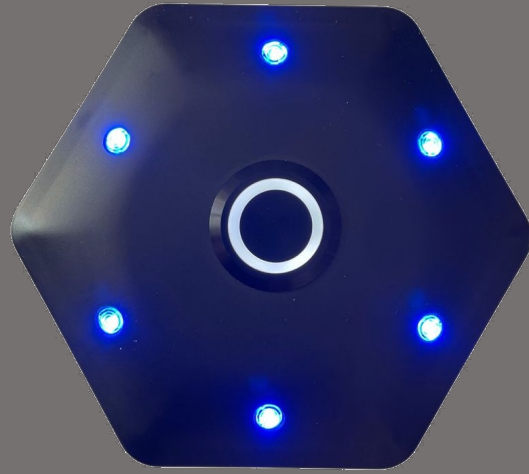
---



Des idées ?

Vous avez des idées ? Vous aimeriez les voir réalisées ?  
N'hésitez pas à nous en parler !

[contact@GAMEAXION.COM](mailto:contact@GAMEAXION.COM)

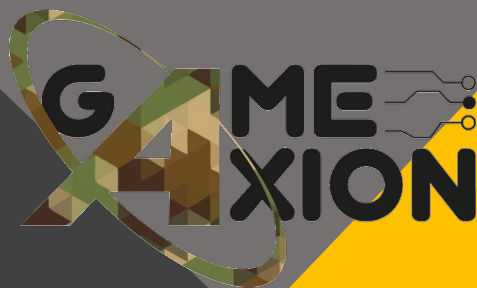


DECOUVREZ NOS AUTRES  
PRODUITS ET EQUIPEMENTS

[WWW.GAMEAXION.COM](http://WWW.GAMEAXION.COM)

Pour toutes questions et renseignements  
complémentaires, vous pouvez nous écrire  
à l'adresse suivante

[contact@gameaxion.com](mailto:contact@gameaxion.com)



SIRET: 83787139100012